

## KOMUNIKAT O ZAGROŻENIU UPRAW ROŚLIN

Województwo: dolnośląskie

Powiat: górowski

Agrofag: **Mszyca burakowa**

Roślina: **Burak cukrowy i pastewny**

Data publikacji komunikatu 17.05.2017 r.

Plantacjom buraka zagraża mszyca burakowa.

Decyzję o sposobie i terminie zwalczania mszycy burakowej na plantacjach buraka cukrowego i pastewnego należy podjąć po przeprowadzeniu obserwacji.

Rozwojowi szkodnika sprzyja sucha i ciepła wiosna.

Zabiegi zwalczające wykonuje się po przekroczeniu progu ekonomicznej szkodliwości lub przed wystąpieniem kolonii mszyc.

Progi ekonomicznej szkodliwości dla mszycy burakowej wynoszą:

- 15% roślin zasiedlonych przez mszyce
- 150 mszyc na 10 roślinach

Zabiegi powtarza się, jeśli warunki pogodowe sprzyjają rozmnażaniu mszyc.

Zaleca się wykonywać zabiegi środkami ochrony roślin z uwzględnieniem stosowania w pierwszej kolejności metod biologicznych, agrotechnicznych i hodowlanych.

Zgodnie z ustawą o środkach ochrony roślin:

1. Środki ochrony roślin mogą być stosowane jeżeli zostały dopuszczone do obrotu i stosowania.
2. Środki ochrony roślin należy stosować w taki sposób, aby nie stwarzać zagrożenia dla zdrowia ludzi, zwierząt oraz dla środowiska, w tym przeciwdziałać zniesieniu środków ochrony roślin na obszary i obiekty niebędące celem zabiegu z zastosowaniem tych środków oraz planować stosowanie środków ochrony roślin z uwzględnieniem okresu, w którym ludzie będą przebywać na obszarze objętym zabiegiem.
3. Środki ochrony roślin stosuje się sprzętem sprawnym technicznie.
4. Zabieg z zastosowaniem środków ochrony roślin przeznaczonych dla użytkowników profesjonalnych może być wykonywany przez osoby przeszkolone, zgodnie z art. 41 w/w ustawy.
5. Profesjonalni użytkownicy środków ochrony roślin są zobowiązani do prowadzenia dokumentacji dotyczącej stosowanych przez nich środków ochrony roślin i przechowywania jej przez co najmniej 3 lata.

### UWAGA:

Informacje o środkach ochrony roślin dopuszczonych przez Ministra Rolnictwa i Rozwoju Wsi do obrotu i stosowania w Polsce są dostępne pod adresem:

<http://www.minrol.gov.pl> > Informacje branżowe > Produkcja roślinna > Ochrona roślin

Wojewódzki Inspektorat Ochrony Roślin i Nasiennictwa  
Oddział w Górze  
*Barbara Szymczak*  
Barbara Szymczak

## KOMUNIKAT O ZAGROŻENIU UPRAW ROŚLIN

Województwo: dolnośląskie

Powiat: górowski

Agrofaq: Pruszczarek zbożowiec

Roślina: **Pszenica ozima**

Data publikacji komunikatu: 15.05.2017r.

Plantacjom pszenicy ozimej zagraża pruszczarek zbożowiec.

Decyzję o sposobie i terminie zwalczania pruszczarka zbożowca należy podjąć po przeprowadzeniu obserwacji.

Lot muchówek i składanie jaj rozpoczyna się od początku maja do końca czerwca. Początek lotu muchówek zbiega się najczęściej z początkiem kwitnienia rzepaku oraz z pełnią kwitnienia jabłoni. Młode larwy przedostają się pod pochwy liściowe i żerują na źdźbłach.

Zabieg zwalczający przy użyciu środków ochrony roślin wykonuje się nie później niż 6-8 dni po stwierdzeniu wzmożonego lotu (szczyt lotu) szkodnika, gdy rośliny są w fazie strzelania w źdźbło. Po upływie tego okresu dorosłe larwy wchodzi pod pochwy liściowe, gdzie są osłonięte przed ewentualnym działaniem preparatu.

Masowy lot szkodnika możemy stwierdzić wystawiając żółte naczynia lub żółte tablice lepowe, które przegląda się co 2 dni. Odłowienie powyżej 10 owadów w jednym naczyniu lub stwierdzenie zwiększenia o 10 muchówek na jednej tablicy lepowej jest sygnałem do przeprowadzenia zabiegu zwalczającego. Podstawą do przeprowadzenia zabiegu jest również stwierdzenie jaj na 25% lub więcej analizowanych źdźbeł lub stwierdzenie średnio 15 jaj na 1 źdźbło.

Populację szkodnika można ograniczyć poprzez:

- przestrzeganie higieny pól
- stosowanie właściwego płodozmianu
- wykonywanie głębokiej orki jesiennej

Zaleca się wykonywać zabiegi środkami ochrony roślin z uwzględnieniem stosowania w pierwszej kolejności metod biologicznych, agrotechnicznych i hodowlanych.

### Zgodnie z ustawą o środkach ochrony roślin:

Środki ochrony roślin mogą być stosowane jeżeli zostały dopuszczone do obrotu i stosowania.

Środki ochrony roślin należy stosować w taki sposób, aby nie stwarzać zagrożenia dla zdrowia ludzi, zwierząt oraz dla środowiska, w tym przeciwdziałać zniesieniu środków ochrony roślin na obszary i obiekty niebędące celem zabiegu z zastosowaniem tych środków oraz planować stosowanie środków ochrony roślin z uwzględnieniem okresu, w którym ludzie będą przebywać na obszarze objętym zabiegiem.

Środki ochrony roślin stosuje się sprzętem sprawnym technicznie.

Zabieg z zastosowaniem środków ochrony roślin przeznaczonych dla użytkowników profesjonalnych może być wykonywany przez osoby przeszkolone, zgodnie z art. 41 w/w ustawy.

Profesjonalni użytkownicy środków ochrony roślin są zobowiązani do prowadzenia dokumentacji dotyczącej stosowanych przez nich środków ochrony roślin i przechowywania jej przez co najmniej 3 lata.

### UWAGA:

Informacje o środkach ochrony roślin dopuszczonych przez Ministra Rolnictwa i Rozwoju Wsi do obrotu i stosowania w Polsce są dostępne pod adresem:

<http://www.minrol.gov.pl> > Informacje branżowe > Produkcja roślinna > Ochrona roślin

ODDZIAŁ W GÓRZE  
*Barbara Szymczak*  
Barbara Szymczak

## KOMUNIKAT O ZAGROŻENIU UPRAW ROŚLIN

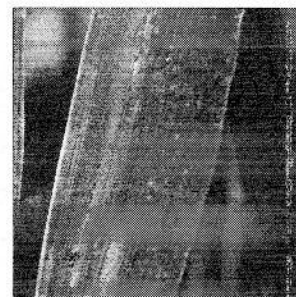
Województwo: dolnośląskie

Powiat: górowski

Agrofag: **Rdza brunatna pszenicy**

Roślina: **Pszenica ozima**

Data publikacji komunikatu: 17.05.2017 r...



### Plantacjom pszenicy ozimej zagraża rdza brunatna pszenicy.

Decyzję o sposobie i terminie zwalczania rdzy brunatnej pszenicy należy podjąć po przeprowadzeniu obserwacji. Objawy rdzy brunatnej na pszenicy występują głównie na blaszkach liściowych. Zakażenie roślin następuje zarówno w świetle jak i w ciemności, przy czym najłatwiej proces ten zachodzi w temperaturze 15-18°C i przy 100% wilgotności względnej powietrza.

Zabiegi przy użyciu środków ochrony roślin wykonuje się zapobiegawczo lub interwencyjnie od początku krzewienia do końca fazy kłoszenia. W warunkach sprzyjających rozwojowi choroby termin zabiegu można wydłużyć do fazy dojrzałości wodnej ziarna. Termin wykonania zabiegu musi uwzględniać karencję środka.

### Orientacyjne progi ekonomicznej szkodliwości dla rdzy brunatnej pszenicy ozimej wynoszą:

- w fazie krzewienia,: 10-15% liści z pierwszymi objawami rdzy,
- w fazie strzelania roślin w źdźbło: co najmniej 10% źdźbeł z objawami porażenia,
- w fazie kłoszenia roślin,: wystąpienie objawów porażenia na liściu podflagowym lub flagowym

### Ograniczyć występowanie choroby można także poprzez:

- szybkie wykonanie podorywki i starannej głębokiej orki,
- unikanie przenawożenia azotem, (zrównoważone nawożenie)
- unikanie gęstego siewu
- odpowiedni dobór odmian
- zaprawianie ziarna

Zaleca się wykonywać zabiegi środkami ochrony roślin z uwzględnieniem stosowania w pierwszej kolejności metod biologicznych, agrotechnicznych i hodowlanych.

### Zgodnie z ustawą o środkach ochrony roślin:

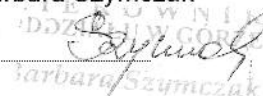
- 1.Środki ochrony roślin mogą być stosowane jeżeli zostały dopuszczone do obrotu i stosowania.
- 2.Środki ochrony roślin należy stosować w taki sposób, aby nie stwarzać zagrożenia dla zdrowia ludzi, zwierząt oraz dla środowiska, w tym przeciwdziałać zniesieniu środków ochrony roślin na obszary i obiekty niebędące celem zabiegu z zastosowaniem tych środków oraz planować stosowanie środków ochrony roślin z uwzględnieniem okresu, w którym ludzie będą przebywać na obszarze objętym zabiegiem.
- 3.Środki ochrony roślin stosuje się sprzętem sprawnym technicznie.
- 4.Zabieg z zastosowaniem środków ochrony roślin przeznaczonych dla użytkowników profesjonalnych może być wykonywany przez osoby przeszkolone, zgodnie z art. 41 w/w ustawy.
- 5.Profesjonalni użytkownicy środków ochrony roślin są zobowiązani do prowadzenia dokumentacji dotyczącej stosowanych przez nich środków ochrony roślin i przechowywania jej przez co najmniej 3 lata.

### UWAGA:

Informacje o środkach ochrony roślin dopuszczonych przez Ministra Rolnictwa i Rozwoju Wsi do obrotu i stosowania w Polsce są dostępne pod adresem:

<http://www.minrol.gov.pl> > Informacje branżowe > Produkcja roślinna > Ochrona roślin

Kierownik Oddziału w Górze  
Barbara Szymczak





## KOMUNIKAT O ZAGROŻENIU UPRAW ROŚLIN

Województwo: dolnośląskie

Powiat: górowski

Agrofag: Septorioza plew pszenicy

Roślina: Pszenica ozima

Data publikacji komunikatu: 17.05.2017 r..



Plantacjom pszenicy ozimej zagraża septorioza plew pszenicy.

Decyzję o sposobie i terminie zwalczania septoriozy plew pszenicy należy podjąć po przeprowadzeniu obserwacji.

Pierwsze objawy choroby można obserwować już na siewkach jesienią. Wiosną porażane są najpierw dolne liście roślin. Następnie patogen przenosi się na górne liście, dokłosie i kłos oraz poraża ziarniaki. Choroba występuje w większym nasileniu po łagodnej zimie i wilgotnych latach o zwiększonej ilości opadów. Warunkiem wystąpienia silnego zakażenia jest utrzymanie się zwilżenia liści przez okres 3-6 godzin przy temperaturze 20-24 °C. W korzystnych warunkach okres inkubacji (wylegania się) choroby wynosi 7-14 dni.

Czynnikami zwiększającymi ryzyko porażenia są:

- zainfekowane ziarno
- deszczowa pogoda wczesnym latem (od początku kłoszenia do końca kwitnienia)
- obecność zainfekowanych resztek poźniwnych
- uprawa odmian o niskiej słomie

Zabiegi przy użyciu środków ochrony roślin wykonuje się zapobiegawczo lub interwencyjnie.

Po stwierdzeniu objawów chorobę zwalcza się:

- w fazie krzewienia, gdy występuje silne porażenie liści
- pod koniec strzelania w źdźbło lub na początku kłoszenia, jeżeli objawy porażenia wystąpiły na górnych liściach (5-10% liści z plamami) i utrzymuje się duża wilgotność.

Przy braku porażenia górnych liści, zabieg wykonuje się wtedy, gdy na kłosach występują pierwsze objawy choroby. Zabiegi można maksymalnie wykonywać do fazy dojrzałości młecznej ziarna. Termin wykonania zabiegu musi uwzględniać karencję środka ochrony roślin.

Zaleca się wykonywać zabiegi środkami ochrony roślin z uwzględnieniem stosowania w pierwszej kolejności metod biologicznych, agrotechnicznych i hodowlanych.

Zgodnie z ustawą o środkach ochrony roślin:

Środki ochrony roślin mogą być stosowane jeżeli zostały dopuszczone do obrotu i stosowania.

Środki ochrony roślin należy stosować w taki sposób, aby nie stwarzać zagrożenia dla zdrowia ludzi, zwierząt oraz dla środowiska, w tym przeciwdziałać zniesieniu środków ochrony roślin na obszary i obiekty niebędące celem zabiegu z zastosowaniem tych środków oraz planować stosowanie środków ochrony roślin z uwzględnieniem okresu, w którym ludzie będą przebywać na obszarze objętym zabiegiem.

Środki ochrony roślin stosuje się sprzętem sprawnym technicznie.

Zabieg z zastosowaniem środków ochrony roślin przeznaczonych dla użytkowników profesjonalnych może być wykonywany przez osoby przeszkolone, zgodnie z art. 41 w/w ustawy.

Profesjonalni użytkownicy środków ochrony roślin są zobowiązani do prowadzenia dokumentacji dotyczącej stosowanych przez nich środków ochrony roślin i przechowywania jej przez co najmniej 3 lata.

**UWAGA:**

Informacje o środkach ochrony roślin dopuszczonych przez Ministra Rolnictwa i Rozwoju Wsi do obrotu i stosowania w Polsce są dostępne pod adresem:

<http://www.minrol.gov.pl> > Informacje branżowe > Produkcja roślinna > Ochrona roślin

Wojewódzki Inspektorat Ochrony Roślin i Nasiennictwa  
Oddział w Górze  
*Barbara Szymczuk*  
Barbara Szymczuk